

# PABLO SONSINO SILVA

## Representações – Assessoria – Eventos

FONE/FAX: (19) 3426.5621 / 98168.6612

AO GMEA – PIRACICABA-SP  
A/C Da Sra. Laís.

### **RELATORIO 17/24 – REF. OUTUBRO DE 2018**

#### **Relatório das ações de orientação porta a porta da Campanha Educativa sobre Coleta Seletiva desenvolvida nos Bairros Algodão, Vila Rezende, Areião, Santa Rosa e Jardim Primavera.**

### **OBJETIVOS DOS SERVIÇOS REALIZADOS**

O objetivo da Campanha é orientar os moradores sobre os recicláveis, dias e horários da coleta seletiva e conscientizar os moradores sobre seus benefícios ambientais e sociais.

A meta é realizar 2 bairros por semana e atender 75% das residências por bairro.

A metodologia utilizada para cumprimento da missão é a abordagem nas residências, durante 6 dias da semana por 4 horas/dia, realizados por 8 agentes e um motorista.

Os Agentes são orientados pelo motorista, que os acompanha seguindo o mapa do bairro delimitado pelo IPPLAP – Instituto de Pesquisa e Planejamento de Piracicaba, e seguindo a sequência dos bairros que foram definidos pela SEDEMA e parceiros.

Os agentes são distribuídos em 1 por calçada, sendo 2 por rua, perfazendo 4 ruas por vez.

Toca-se de 2 a 3 vezes a campainha ou bate-se palmas, onde não possuir o dispositivo.

No atendimento, o agente apresenta-se com o nome e identificação (crachá), explica-se o motivo da visita e pergunta se há conhecimento da coleta, seu funcionamento e benefícios. Em seguida, explica ao morador o horário e dia da coleta seletiva. Pergunta-se, então, ao morador se ele pode responder um questionário, preenche e despede-se agradecendo a atenção.

Em casos de casas sem moradores, vazias, recusa dos moradores em atender, será refeita a repassagem aos sábados, ao menos duas vezes.

Nos casos de terrenos, construções, prédios e comércios não serão repassados.

Em ambos os casos citados acima, preenche-se uma planilha da situação que servirá de orientação para repassagem nos locais.

## **PERFIL DOS BAIROS VISITADOS**

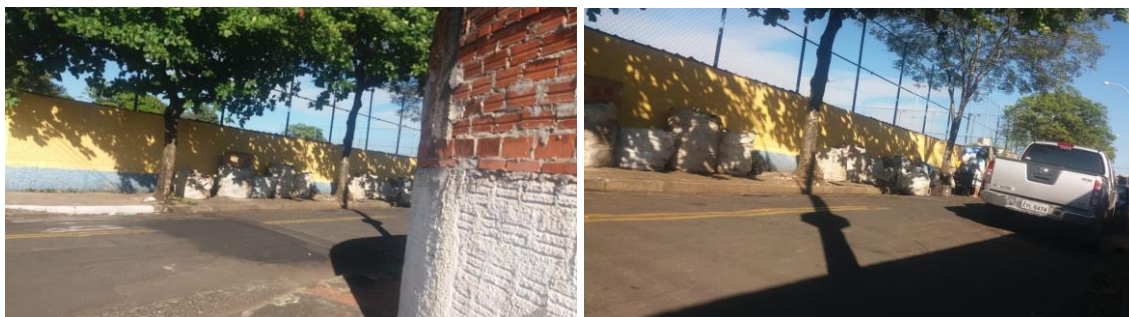
Começamos este mês pelo Bairro Vila Rezende, bairro de classe média-alta, com muitas residências e muitos comércios local. As agentes foram bem recepcionadas e atendidas. Não houve reclamação sobre a coleta seletiva.

O próximo bairro visitado foi o Areião, bairro de classe média-alta, sem muitos comércios e poucas residências. A equipe foi bem recepcionada e atendida. Não houve nenhuma ocorrência nem reclamação sobre a coleta seletiva.

Em seguida a equipe dirigiu-se para o bairro Santa Rosa, local em que o perfil econômico da população se divide em e classe média baixa. Há um número considerável de condomínios fechados de alto nível e muitas casas para aluguel e venda. A equipe foi bem atendida, o atendimento foi padrão, sem ocorrências e nem reclamações sobre a coleta seletiva.

O próximo bairro atendido foi o Jardim Primavera, bairro bem residencial, porém com poucas residências. Possui perfil econômico médio-alto, com poucos comércios e poucas casas para aluguel e venda. Não houve recusa no atendimento e a equipe foi bem atendida. Não houve reclamações sobre a coleta seletiva no bairro.

Pelo bairro ser pequeno, três moradores da Rua Professor Teixeira Lara, pegam todos os recicláveis do bairro, organizam todo esse reciclável na frente do muro da escola de forma bem organizada e limpa, selecionam o material e descartam os rejeitos. Os materiais selecionados são armazenados na casa dos moradores, também de forma organizada e limpa. Os moradores entrevistados disseram que entregam esse reciclável a esses três moradores e que aprovam o serviço, também os vizinhos disseram não tem problemas com sujeiras e falta de organização, visto que até as 11 horas da manhã tudo está em perfeito estado.



## **RESUMO DOS RESULTADOS**

<b>09 DE OUTUBRO</b>	<b>ALGODOAL</b>
CASAS ATENDIDAS	103 CASAS
CASAS NÃO ATENDIDAS	13 CASAS
ALUGAR/VENDER/DESOCUPADA/ TERRENO/COMÉRCIO/RECUSA/ ETC	0 CASA
<b>TOTAL DE CASAS PASSADAS</b>	<b>116 CASAS</b>

10 – Serviço não realizado devido às chuvas

11 – Serviço não realizado devido às chuvas

12 – FERIADO

13 – Serviço não realizado devido às chuvas

15 – Serviço não realizado devido às chuvas

<b>16 DE OUTUBRO</b>	<b>VILA REZENDE</b>
CASAS ATENDIDAS	319 CASAS
CASAS NÃO ATENDIDAS	29 CASAS
ALUGAR/VENDER/DESOCUPADA/ TERRENO/COMÉRCIO/RECUSA/ ETC	72 CASAS
<b>TOTAL DE CASAS PASSADAS</b>	<b>420 CASAS</b>

<b>17 DE OUTUBRO</b>	<b>VILA REZENDE</b>
CASAS ATENDIDAS	238 CASAS
CASAS NÃO ATENDIDAS	20 CASAS
ALUGAR/VENDER/DESOCUPADA/ TERRENO/COMÉRCIO/RECUSA/ ETC	219 CASAS
<b>TOTAL DE CASAS PASSADAS</b>	<b>477 CASAS</b>

<b>18 DE OUTUBRO</b>	<b>VILA REZENDE</b>
CASAS ATENDIDAS	283 CASAS
CASAS NÃO ATENDIDAS	25 CASAS
ALUGAR/VENDER/DESOCUPADA/ TERRENO/COMÉRCIO/RECUSA/ ETC	184 CASAS
<b>TOTAL DE CASAS PASSADAS</b>	<b>492 CASAS</b>

<b>19 DE OUTUBRO</b>	<b>VILA REZENDE</b>
CASAS ATENDIDAS	290 CASAS
CASAS NÃO ATENDIDAS	15 CASAS
ALUGAR/VENDER/DESOCUPADA/ TERRENO/COMÉRCIO/RECUSA/ ETC	70 CASAS
<b>TOTAL DE CASAS PASSADAS</b>	<b>375 CASAS</b>

<b>20 DE OUTUBRO</b>	<b>VILA REZENDE</b>
CASAS ATENDIDAS	124 CASAS
CASAS NÃO ATENDIDAS	13 CASAS
ALUGAR/VENDER/DESOCUPADA/ TERRENO/COMÉRCIO/RECUSA/ ETC	56 CASAS
<b>TOTAL DE CASAS PASSADAS</b>	<b>193 CASAS</b>

<b>22 DE OUTUBRO</b>	<b>VILA REZENDE</b>
CASAS ATENDIDAS	91 CASAS
CASAS NÃO ATENDIDAS	4 CASAS
ALUGAR/VENDER/DESOCUPADA/ TERRENO/COMÉRCIO/RECUSA/ ETC	0 CASA
<b>TOTAL DE CASAS PASSADAS</b>	<b>95 CASAS</b>

<b>23 DE OUTUBRO</b>	<b>AREIÃO</b>
CASAS ATENDIDAS	244 CASAS
CASAS NÃO ATENDIDAS	13 CASAS

ALUGAR/VENDER/DESOCUPADA/ TERRENO/COMÉRCIO/RECUSA/ ETC	106 CASAS
<b>TOTAL DE CASAS PASSADAS</b>	<b>363 CASAS</b>

<b>26 DE OUTUBRO</b>	<b>SANTA ROSA</b>
CASAS ATENDIDAS	118 CASAS
CASAS NÃO ATENDIDAS	10 CASAS
ALUGAR/VENDER/DESOCUPADA/ TERRENO/COMÉRCIO/RECUSA/ ETC	68 CASAS
<b>TOTAL DE CASAS PASSADAS</b>	<b>196 CASAS</b>

<b>27 DE OUTUBRO</b>	<b>SANTA ROSA</b>
CASAS ATENDIDAS	174 CASAS
CASAS NÃO ATENDIDAS	6 CASAS
ALUGAR/VENDER/DESOCUPADA/ TERRENO/COMÉRCIO/RECUSA/ ETC	10 CASAS
<b>TOTAL DE CASAS PASSADAS</b>	<b>190 CASAS</b>

<b>29 DE OUTUBRO</b>	<b>SANTA ROSA</b>
CASAS ATENDIDAS	228 CASAS
CASAS NÃO ATENDIDAS	27 CASAS
ALUGAR/VENDER/DESOCUPADA/ TERRENO/COMÉRCIO/RECUSA/ ETC	29 CASAS
<b>TOTAL DE CASAS PASSADAS</b>	<b>284 CASAS</b>

<b>30 DE OUTUBRO</b>	<b>SANTA ROSA</b>
CASAS ATENDIDAS	373 CASAS
CASAS NÃO ATENDIDAS	41 CASAS
ALUGAR/VENDER/DESOCUPADA/ TERRENO/COMÉRCIO/RECUSA/ ETC	39 CASAS
<b>TOTAL DE CASAS PASSADAS</b>	<b>453 CASAS</b>

<b>31 DE OUTUBRO</b>	<b>SANTA ROSA</b>
CASAS ATENDIDAS	288 CASAS
CASAS NÃO ATENDIDAS	38 CASAS
ALUGAR/VENDER/DESOCUPADA/ TERRENO/COMÉRCIO/RECUSA/ ETC	29 CASAS
<b>TOTAL DE CASAS PASSADAS</b>	<b>355 CASAS</b>

<b>01 DE NOVEMBRO</b>	<b>SANTA ROSA</b>
CASAS ATENDIDAS	225 CASAS
CASAS NÃO ATENDIDAS	4 CASAS
ALUGAR/VENDER/DESOCUPADA/ TERRENO/COMÉRCIO/RECUSA/ ETC	29 CASAS
<b>TOTAL DE CASAS PASSADAS</b>	<b>258 CASAS</b>

## 02 – FERIADO

<b>03 DE NOVEMBRO</b>	<b>SANTA ROSA</b>
CASAS ATENDIDAS	86 CASAS
CASAS NÃO ATENDIDAS	42 CASAS
ALUGAR/VENDER/DESOCUPADA/ TERRENO/COMÉRCIO/RECUSA/ ETC	0 CASA
<b>TOTAL DE CASAS PASSADAS</b>	<b>128 CASAS</b>

<b>05 DE NOVEMBRO</b>	<b>PRIMAVERA</b>
CASAS ATENDIDAS	272 CASAS
CASAS NÃO ATENDIDAS	6 CASAS
ALUGAR/VENDER/DESOCUPADA/ TERRENO/COMÉRCIO/RECUSA/ ETC	11 CASAS
<b>TOTAL DE CASAS PASSADAS</b>	<b>289 CASAS</b>

<b>06 DE NOVEMBRO</b>	<b>PRIMAVERA</b>
CASAS ATENDIDAS	104 CASAS
CASAS NÃO ATENDIDAS	2 CASAS
ALUGAR/VENDER/DESOCUPADA/ TERRENO/COMÉRCIO/RECUSA/ ETC	2 CASAS
<b>TOTAL DE CASAS PASSADAS</b>	<b>108 CASAS</b>

**RESUMO DOS RESULTADOS****1. TABELA DE BAIRROS E CASAS ATENDIDAS NO PERÍODO (09 DE OUTUBRO DE 2018 A 06 DE NOVEMBRO DE 2018).**

BAIRRO	CASAS ATENDIDAS	CASAS NÃO ATENDIDAS	OUTRAS	TOTAL DE CASAS
ALGODOAL	103	13	0	116
VILA REZENDE	1.345	106	601	2.052
AREIÃO	244	13	106	363
SANTA ROSA	1.492	168	204	1.864
PRIMAVERA	376	8	13	397
<b>TOTAL</b>	<b>3.560</b>	<b>308</b>	<b>924</b>	<b>4.792</b>

**2. TABELA ATUALIZADA DA ACURÁCIA DOS BAIRROS E REPASSAGENS.**

BAIRRO	TOTAL DE CASAS OCUPADAS (IPPLAP)	TOTAL ATENDIDAS	% SETEMBRO 2018	OUTUBRO 2018	TOTAL ATENDIDAS	APROVEITAMENTO ATUALIZADO
ALGODOAL	3.420	1.626	47,54%	103	1.729	50,55%

**3. TABELA COMPARATIVA DOS MESES**

MÊS	ATENDIDAS	DIAS TRABALHADOS	MÉDIA/DIA
AGOSTO	3.872 CASAS	26 DIAS	148,92 CASAS
SETEMBRO	3.207 CASAS	24 DIAS	133,62 CASAS

OUTUBRO	3.099 CASAS	23 DIAS	134,74 CASAS
NOVEMBRO	2.178 CASAS	23 DIAS	094,69 CASAS
DEZEMBRO	2.198 CASAS	18 DIAS	122, 11 CASAS
JANEIRO	3.628 CASAS	24 DIAS	151,17 CASAS
FEVEREIRO	2.967 CASAS	22 DIAS	134,86 CASAS
MARÇO	2.174 CASAS	21 DIAS	103,52 CASAS
ABRIL	3.813 CASAS	22 DIAS	173,32 CASAS
MAIO	4.386 CASAS	26 DIAS	168,69 CASAS
JUNHO	5.753 CASAS	20 DIAS	287,65 CASAS
JULHO	3.912 CASAS	21 DIAS	186,28 CASAS
AGOSTO	4.274 CASAS	25 DIAS	170,96 CASAS
SETEMBRO	4.537 CASAS	21 DIAS	216,05 CASAS
OUTUBRO	3.560 CASAS	17 DIAS	209,41 CASAS
<b>TOTAL</b>	<b>53.558 CASAS</b>	<b>333 DIAS</b>	<b>160,83 CASAS</b>

ORDEM	BAIROS	TOTAL DE CASAS OCUPADAS (IPPLAP)	CASAS ATENDIDAS	APROVEITAMENTO
1	BAIRRO ALTO	3.655 CASAS	1.728 CASAS	47,28%
2	<b>VILA INDEPENDÊNCIA</b>	<b>1.528 CASAS</b>	<b>1.188 CASAS</b>	<b>77,75%</b>
3	<b>JD. BRASÍLIA</b>	<b>896 CASAS</b>	<b>686 CASAS</b>	<b>76,56%</b>
4	SÃO DIMAS	1.480 CASAS	899 CASAS	60,74%
5	<b>SÃO JUDAS</b>	<b>338 CASAS</b>	<b>301 CASAS</b>	<b>89,05%</b>
6	<b>CIDADE JARDIM</b>	<b>279 CASAS</b>	<b>290 CASAS</b>	<b>103,94%</b>
7	VILA MONTEIRO	2.187 CASAS	979 CASAS	44,76%
8	<b>NOVA AMÉRICA</b>	<b>1.630 CASAS</b>	<b>1.247 CASAS</b>	<b>76,50%</b>
9	JARDIM ELITE	3.045 CASAS	365 CASAS	11,99%
10	<b>JARDIM ABAETÉ</b>	<b>193 CASAS</b>	<b>171 CASAS</b>	<b>88,60%</b>
11	TUPI		<b>675 CASAS</b>	
12	<b>MONTE ALEGRE</b>	<b>129 CASAS</b>	<b>118 CASAS</b>	<b>91,47%</b>
13	<b>DOIS CÓRREGOS</b>	<b>1.017 CASAS</b>	<b>1.007 CASAS</b>	<b>99,01%</b>
14	MORUMBI	3.005 CASAS	1.963 CASAS	65,32%
15	PIRACICAMIRIM	2.083 CASAS	1.045 CASAS	50,17%
16	<b>POMPÉIA</b>	<b>2.546 CASAS</b>	<b>1.920 CASAS</b>	<b>75,41%</b>
17	SANTA RITA	589 CASAS	425 CASAS	72,16%
18	<b>SÃO FRANCISCO</b>	<b>1.632 CASAS</b>	<b>1.306 CASAS</b>	<b>80,02%</b>
19	<b>CECAP</b>	<b>1.947 CASAS</b>	<b>1.510 CASAS</b>	<b>77,55%</b>
20	<b>ÁGUA BRANCA</b>	<b>6.226 CASAS</b>	<b>4.704 CASAS</b>	<b>75,55%</b>
21	<b>JD.CAXAMBÚ</b>	<b>720 CASAS</b>	<b>571 CASAS</b>	<b>79,30%</b>
22	<b>JD. CALIFÓRNIA</b>	<b>514 CASAS</b>	<b>625 CASAS</b>	<b>121,59%</b>
23	<b>HIGIENÓPOLIS</b>	<b>404 CASAS</b>	<b>432 CASAS</b>	<b>106,94%</b>
24	BAIRRO VERDE	468 CASAS	44 CASAS	9,40%
25	PAULICÉIA	3.766 CASAS	2.164 CASAS	57,46%
26	PAULISTA	3.006 CASAS	1.846 CASAS	61,41%
27	JARAGUÁ	1.691 CASAS	788 CASAS	46,60%
28	<b>CASTELINHO</b>	<b>1.283 CASAS</b>	<b>966 CASAS</b>	<b>75,29%</b>
29	MONTE LÍBANO	3.297 CASAS	1.263 CASAS	38,31%

<b>30</b>	<b>JARDIM ITAPUÃ</b>	<b>1.233 CASAS</b>	<b>1.135 CASAS</b>	<b>92,05%</b>
31	VILA CRISTINA	4.100 CASAS	2.655 CASAS	64,76%
<b>32</b>	<b>CAMPESTRE</b>	<b>1.089 CASAS</b>	<b>1.212 CASAS</b>	<b>111,29%</b>
33	NOVO HORIZONTE	2.346 CASAS	1.744 CASAS	74,34%
<b>34</b>	<b>SÃO JORGE</b>	<b>1.536 CASAS</b>	<b>1.241 CASAS</b>	<b>80,79%</b>
35	JARDIM PLANALTO	1.254 CASAS	936 CASAS	74,64%
36	MORATO	910 CASAS	332 CASAS	36,48%
<b>37</b>	<b>ONDAS</b>	<b>196 CASAS</b>	<b>249 CASAS</b>	<b>127,04%</b>
<b>38</b>	<b>ONDINHAS</b>	<b>43 CASAS</b>	<b>116 CASAS</b>	<b>269,77%</b>
<b>39</b>	<b>NV. PIRACICABA</b>	<b>2.045 CASAS</b>	<b>1.774 CASAS</b>	<b>86,75%</b>
<b>40</b>	<b>JD. MONUMENTO</b>	<b>1.439 CASAS</b>	<b>1.170 CASAS</b>	<b>81,31%</b>
41	NHO QUIM	1.939 CASAS	1.381 CASAS	71,22%
42	ALGODOAL	3.420 CASAS	1.729 CASAS	50,55%
43	VILA REZENDE	2.050 CASAS	1.345 CASAS	65,61%
<b>44</b>	<b>SANTA ROSA</b>	<b>1.545 CASAS</b>	<b>1.492 CASAS</b>	<b>96,57%</b>
<b>45</b>	<b>AREIÃO</b>	<b>286 CASAS</b>	<b>244 CASAS</b>	<b>85,31%</b>
46	PRIMAVERA	568 CASAS	376 CASAS	66,20%

**OBSERVAÇÕES:**

- Pelo site do IPPLAP não consta na tabela de casas ocupadas o bairro Tupi.

**CONCLUSÕES**

O mês de outubro ocorreu muitas chuvas, houve quase uma semana de chuva ininterrupta, e mais um feriado, o que atrapalhou a produção mensal e dias trabalhados.

Apesar disso, a equipe conseguiu realizar dois bairros grandes e bater a meta de mais dois bairros.

Responsável pela elaboração deste relatório

PABLO SONSINO SILVA  
281.918.288.71